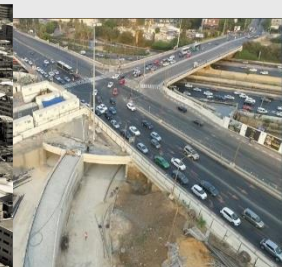


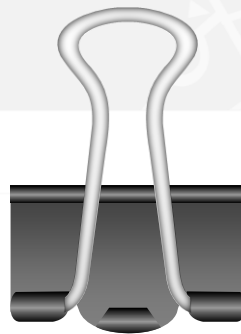
נעים לירוק 3



שינוי הרגלי נסיעה באמצעות תמריצים כלכליים – שינוי כללי המשחק

אפריל 2018

- מובהר, כי תוכן מצגת זו וכל דבר שיאמר בעל-פה במהלך הכנס אינם מהווים חלק מתנאי המכרז, לא יחשבו למצג מצד המזמינה ולא יחייבו את המזמינה או את ועדת המכרזים באופן כלשהו. אך ורק מסמכים בכתב המוגשים למתמודדים במסגרת המכרז, לרבות ההבהרות למסמכי המכרז שיימסרו למתמודדים בכתב בהתאם למסמכי המכרז, יחייבו את המזמינה
- הפרטים המופיעים במצגת זו הינם תיאור תמציתי של התנאים המפורטים במסמכי המכרז. על המתמודדים להסתמך אך ורק על מסמכי המכרז עצמם. בכל מקרה של סתירה בין האמור במצגת זו לבין האמור במסמכי המכרז, יגברו הוראות מסמכי המכרז



למכרז 3 מטרות מרכזיות

1 הגדלת מקדם המילוי

עידוד המתנדבים להימנע מנסיעה בשעות העומס כבודדים ומעבר לתחבורה ציבורית, להפחתת עומסי התנועה

2 בחינת שינוי ההתנהגות של הנהגים ומהם הגורמים המתמרצים שינוי ההתנהגות

בפרויקט תיבדק מהי ההשפעה של תמרצים שונים (הן כספיים, הן הטבות שונות והן פידבקים) על הרגלי הנסיעה של המשתתפים בניסוי

3 יישום הניסוי כתכנית לאומית, בהיקף משתתפים רחב

כחלק מהניסוי יגויסו 100,000 מתנדבים, במטרה להפוך את הניסוי לתכנית לאומית רחבת היקף

בקיום ההתקשרות גלומים יתרונות רבים ומשמעותיים למפעיל שיזכה במכרז



לקוח Triple A

עבודה מול לקוח ממשלתי נוח ויציב ללא חשש ל"בעיות" תשלום ואחרות



ניצול יתרונות יחסיים

תכולות הפרויקט תואמות את פעילות הליבה של המציעים הפוטנציאליים ואינן מצריכות התמחות נוספת



היעדר צורך מימוני

מבנה התשלומים בפרויקט איננו מצריך גיוס או הקצאת הון לצורך ביצוע הפרויקט



וודאות עסקית

פרויקט ארוך טווח המקנה וודאות גבוהה למפעילים ותזרים יציב ומובטח

בקיום ההתקשרות גלומים יתרונות רבים ומשמעותיים למפעיל שיזכה במכרז



השתתפות בתוכנית עם חשיבות לאומית

הזדמנות להיות חלק מתוכנית וממאמץ לאומי להפחתה משמעותית בעומסי התנועה



עבודה בשיתוף עם מומחים מובילים בתחומים נרחבים

בפרויקט לוקחים חלק מיטב המוחות בגוון רחב של תחומים, ולרבות סטטיסטיקאים ומומחים לכלכלה התנהגותית



חשיפה תקשורתית רחבה

הפרויקט הוגדר כתכנית לאומית, וככזה הוא צפוי לזכות להד תקשורת רחב



חשיפה לקהל רחב של משתמשים

בפרויקט נדרש גיוס של כ-100,000 מתנדבים, ובעתיד הוא צפוי להתפתח לאוכלוסיה רחבה עוד יותר

מטרות המכרז יושגו באמצעות העקרונות הבאים:



100 אלף* כלי רכב, אשר יגויסו בהדרגה ולפי עמידה בקריטריונים אובייקטיביים

מספר
המשתתפים
בניסוי



בחירת עד שלושה מפעילים אשר יספקו שירותי ניהול ותפעול של הניסוי המפורט

הזוכים
במכרז



המציעים יגישו הצעה לפתרון מלא (כולל תשתית שתותקן ברכבי המתנדבים לצורך ניטור הנסועה שלהם)

התחרות
במכרז



7 שנים + 3 אופציות בנות שנה כל אחת גיוס מתנדבים עד השנה השישית בלבד

תקופת
ההסכם



על מנת ללמוד לעומק את ההשפעה על הציבור, ישולב סטטיסטיקאי שילווה את התוכנית ואף ימליץ על שינויים לשיפור התוצאות

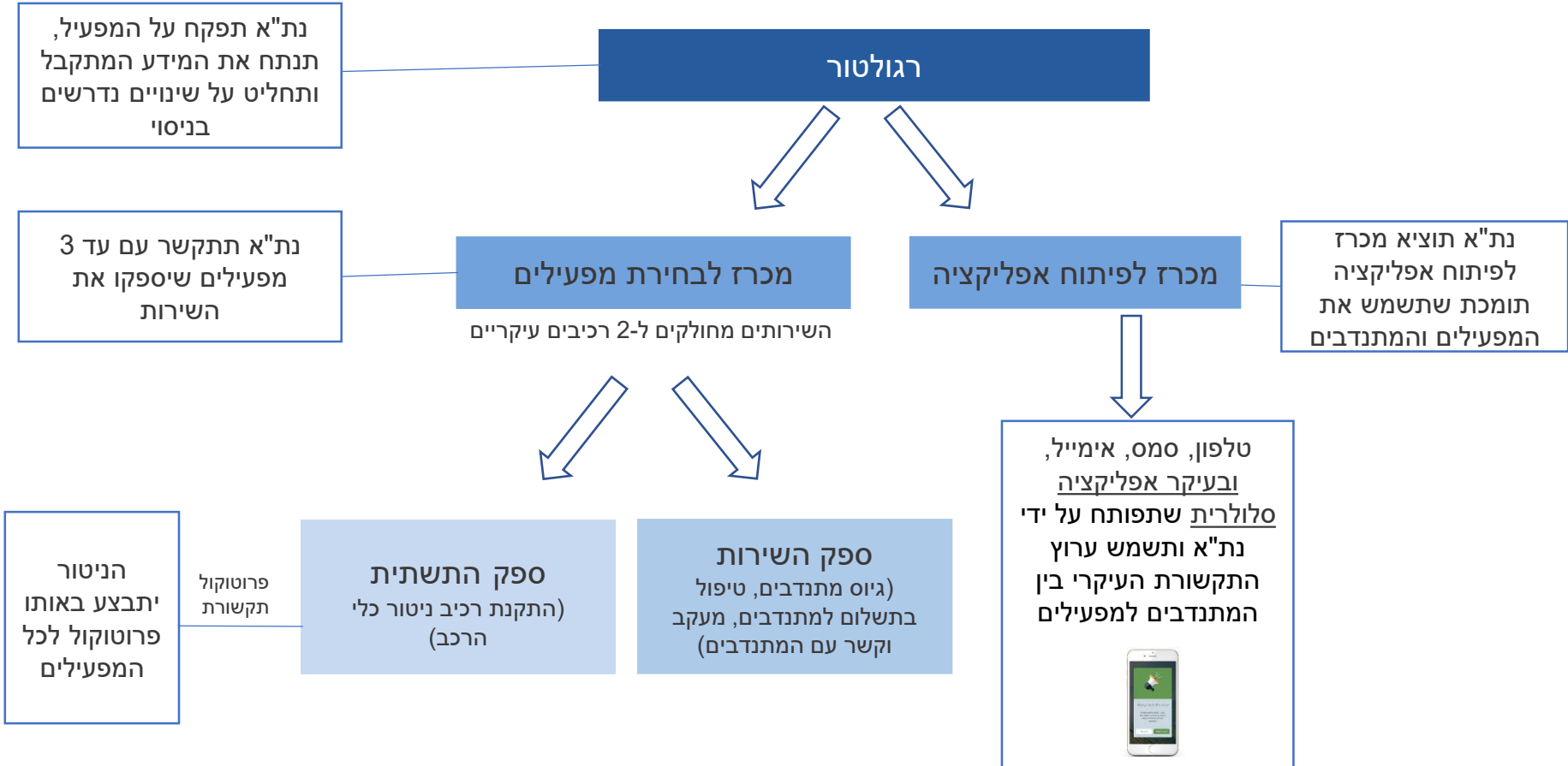
שילוב
סטטיסטיקאי



לצורך יצירת "באז" חיובי וחשיפה לקהל רחב יתבצע מסע פרסום בעת השקת התוכנית

מסע פרסום

המפעיל שייבחר במכרז אחראי על תפעולו הכולל של ניט"א כרגולטור



המפעיל יידרש לגייס מתנדבים אשר ישתתפו בניסוי גיוס המתנדבים יתבצע לאורך 6 שנים

המועד שבו יותקן ברכבו של המתנדב ציוד ניטור ויתחיל בפועל ניטור הרכב

תחילת התקשרות

המפעילים יוכלו לגייס מתנדבים לפי מכסות של 5,000 מתנדבים בכל פעם

מכסות התקשרות

על מנת להמשיך במכסת הגיוס הבאה, המפעיל יקבל אישור מנת"א על בסיס מדדים אובייקטיביים

אישור מנת"א

במידת הצורך נת"א תוכל לשנות את מדיניות הגיוס בהתראה של 3 חודשים מראש

שינוי מדיניות

בקשת פירוק ציוד הניטור ומעבר בין מפעילים

מתנדב רשאי לעבור בין מפעילים בכל עת עד 3 פעמים בשנה, השתתפות תופסק בתוך 3 ימי עסקים



המעבר ייכנס לתוקף 48 שעות לאחר השלמת התנאים הקבועים בהסכם



עם בקשת מתנדב לפרוש מהניסוי או לעבור למפעיל אחר, יידרש מפעילו הנוכחי לבצע את הפעולות כדלקמן:

התחשבות סופית עם המתנדב בהעברת כל התשלומים המגיעים לו



העברת כלל המידע הנוגע למתנדב לידי החברה ולידי המפעיל החדש



מחיקת כלל המידע הנוגע למתנדב ממאגרי המידע של המפעיל



במקרה שבו בחר המתנדב לעבור ממפעיל אחד למפעיל אחר, יחולו ההוראות הקבועות להלן (לפי סדר עדיפות/פעולות אשר יוגדר על ידי החברה)

חלופה א' –
החלפת מפעיל ללא החלפת ספק התשתית

ספק התשתית הקיים ימשיך לספק את שירותי הניטור למפעיל אליו עבר המתנדב

המפעיל החדש יקבל תשלומים בגין מרכיב השירות ומסכום זה יידרש לשלם לספק התשתית עבור שירותי הניטור

המפעיל החדש יעביר למתנדב את ההפרש בין 500 ₪ לבין מרכיב השירות במידה והינו זכאי לכזה

חלופה ב' –
החלפת המפעיל וספק התשתית

המפעיל החדש יתקין ברכבו של המתנדב מערכת ניטור חדשה של ספק התשתית מטעמו

המפעיל החדש יספק למתנדב את כלל השירותים הנדרשים ובכלל זאת את שירותי ניטור הנסועה

חלופה ג' –
ביטול הניטור על ידי נתיבי איילון

לא יבוצע כל תשלום למפעיל החדש בגין שירותי ניטור נסועת המתנדב

במקרה זה המפעיל החדש לא יידרש לבצע את שירותי ניטור נסועת המתנדב

לא יחול כל שינוי בשאר השירותים אותם נדרש המפעיל לספק

המפעילים יפנו למעסיקים לטובת גיוס מסיבי ושינוי הרגלי נסיעה

בניית תכנית אישית לעובדים אצל מעסיקים גדולים לשינוי הרגלי נסיעה ע"י המפעילים – כולל הטמעה של נעים לירוק

מעבר לעבודה מהבית / גיוס לנעים לירוק

יצירת תמריצים למעסיקים לביצוע היסעים ממרכזי חנייה תוך מתן הטבת נעים לירוק למתנדבים (גיוס משתמשים מאזור גיאוגרפי קרוב ומעסיק בודד) – ע"י המפעיל

שילוב היסעים לעובדים ע"י מעסיקים

בניית תוכנית משותפת עם המעסיקים לשימוש בנסיעות משותפות תוך מתן הטבת נעים לירוק עבור המתנדבים המשתתפים

Carpool

בניית תוכניות ייעודיות והסברה (חיסכון בדלק/חנייה) בדגש על שיפור איכות החיים לעובדים

הסברה ומתן תמריצים למעסיקים

תקופת התפעול

לאחר תקופת התיעוד המפעיל
 יוכל לגייס מתנדבים בהתאם
 למכסות שנקבעו, עד לשנת
 הניסוי השישית

תקופת ההתנדבות תימשך
 מיום הגיוס ועד לסיום הפרויקט

כ-6.5 שנים*

תקופת תיעוד

חצי שנה בה תתועד התנהגות
 המתנדב באמצעות ניטור בכדי
 לבחון שינוי בהרגלי הנסיעה
 של המתנדב לפני תחילת
 הניסוי, כמקור להשוואה
 סטטיסטית בהמשך

חצי שנה

תקופת הרצה

כל מפעיל יגייס 500 מתנדבים
 לשם הרצת המערכת, במשך
 עד 3 חודשים

3 חודשים

החלוקה בין המפעילים

בין המפעילים תתנהל תחרות בתנאי שוק חופשי

במידה ואחד המפעילים יפסיק את פעילות גיוס המתנדבים, ניתן יהיה לגייס מפעיל נוסף במקומו

לאורך קביעת תמהיל המתנדבים הרצוי בפרויקט נבחנו הפרמטרים הבאים

1 פריסה צפויה של הרכבים בסוף שנת 2018, לפי מחוזות, נפות וערים עיקריות

2 תרומה משוערת של כלי רכב לעומסי התנועה על פי קריטריון של מוצא ויעד (כאשר היעד הוא אחד ממרכזי המטרופולין)

3 חוזקת הקשר למרכזי מטרופולינים ביחס למוצא

לאור הפרמטרים שנבחנו מוצע תמהיל גיוס המתנדבים שלהלן – ייצוג משמעותי לשולי המטרופולין (מעל 50%)



אזור
1%
5%
5%
48%
1%
5%
1%
5%
7%
8%
3%
3%
4%
5%
100%

אזור
תל אביב
סובב ת"א: בת ים, חולון, אזור, גבעתיים, ר"ג, בני ברק
שאר מחוז תל אביב (הרצליה, רמת השרון, אור יהודה ועוד)
מחוז המרכז (נפות השרון, פ"ת, רמלה, רחובות)
ירושלים
שאר מחוז ירושלים (בית שמש, מבשרת ציון, צור הדסה)
חיפה
שאר נפת חיפה (הקריות, ט. הכרמל, נשר, ק. טבעון)
נפת חדרה (חדרה, אור עקיבא, זכרון)
נפת עכו
שאר מחוז הצפון (נפות יזרעאל, כנרת, גולן, צפת)
אשדוד
מחוז הדרום למעט אשדוד (כולל ב"ש ואשקלון)
יו"ש
סה"כ

לנת"א תהיה אפשרות לשנות את התמהיל בהודעה של 3 חודשים מראש

נת"א תהיה רשאית להוציא מהמרכז סוגי רכבים מסוימים

גיוס מתנדבים

סוגי הרכבים המגויסים

מנגנון התשלום למתנדבים מורכב מתמרוץ המתנדב שלא לנסוע בשעות העומס ברחבי המטרופולין ושולי המטרופולין

תקציב התחלתי וירטואלי



לרשות כל מתנדב תקציב וירטואלי שנתי התחלתי בסך 4,500 ₪

תוספת לתקציב הווירטואלי*:



התקציב הווירטואלי יגדל בהתאם לשימושי המתנדב בתחבורה ציבורית (יגדל ב-50% מהיקף השימושים שיבצע בכרטיס הרב קו שלו ועד תקרה של 60 ₪ לחודש)

הפחתה מהתקציב הווירטואלי:



התקציב הווירטואלי פוחת בהתאם לאזורי הנסיעה בשעות העומס

קיזוז 4 הק"מ הראשונים



ארבעת הק"מ הראשונים ביום מותרים לשימושים אישיים ללא קיזוז, בתנאי שהמתנדב לא עשה אחריהם שימוש ברכב במשך 3 שעות רצופות לפחות

תגמול מקסימאלי



התגמול המקסימאלי הישיר שכל מתנדב יוכל להרוויח יעמוד על 2,000 ₪ + "פינוקים"

תוספת לתקציב

תוספת בגין "מיקוח" מול המפעילים אל מול תקרה שנקבעה ע"י הרגולטור

עידוד השימוש בתחבורה ציבורית


אופציונאלי – בכדי לעודד נסיעה בקארפולים, יתומרצו המתנדבים על ידי תשלום חיובי כמפורט להלן:

מהתקציב ההתחלתי של כל מתנדב יופחתו תשלומים בגין כל ק"מ נסיעה בשעות והאיזורים המפורטים בטבלה להלן*:

פרופוריה	שולי המטרופולין	מטרופולין	
0.05 אג' על כל נוסע נוסף	0.15 אג' על כל נוסע נוסף	0.75 אג' על כל נוסע נוסף	שעות שיא
0	0	0.05 אג' על כל נוסע נוסף	שעות שפל
25 ₪ לנסיעה	25 ₪ לנסיעה	25 ₪ לנסיעה	הגבלה מקס'

שולי המטרופולין	מטרופולין	שעות	
-0.3	-1.5	06:45 עד 09:30 15:30 עד 18:30	שעות שיא
0	-0.1	09:30 עד 15:30 18:30 עד 20:00	שעות שפל
0	0	06:45 עד 20:00 שישי, שבת, ערבי וימי חג	שעות פנאי

בכדי לעודד מעבר לנסיעה בתחבורה ציבורית, יתומרצו המתנדבים על ידי תשלום חיובי כמפורט להלן:

פרופוריה	שולי המטרופולין	מטרופולין	
החזר של 50% מתעריף הנסיעה	החזר של 50% מתעריף הנסיעה	החזר של 50% מתעריף הנסיעה	שעות שיא
0	0	0	שעות שפל
6 ₪ לנסיעה מקסימום חודשי 60 ₪	6 ₪ לנסיעה מקסימום חודשי 60 ₪	6 ₪ לנסיעה מקסימום חודשי 60 ₪	הגבלה מקס'

- סכומי הקיזוז/תוספות גמישים לשינויים ויקובעו עפ"י תוצאות קבוצות הניסוי וקבוצות הביקורת .
- אימות הנסיעה בתחבורה ציבורית באמצעות רב-קו



מנגנון התשלום למתנדבים – שינוי התנהגות באמצעות תמריצים ושילוב תחום הכלכלה ההתנהגותית בפרויקט לצורך מקסום הפוטנציאל

הטבות שוות כסף



בנוסף לתגמול המקסימאלי אותו יכול להרוויח כל מתנדב, נת"א תוכל להעניק הטבות שונות בשווי של עד 200 ₪ לכל מתנדב

מנגנון התשלום למתנדבים אמור לתמרץ את המתנדבים בצורה אפקטיבית ואופטימלית ולהביא לשינוי התנהגותי אמיתי

נתיבי איילון תוכל לשלב בין מספר תמריצים (כספיים, שווי כסף ושאינם כספיים), על מנת להבין מהם אותם התמריצים האופטימליים



1 כסף – תמריצים כספיים בסך עד 2,000 ₪ למתנדב

2 שווה כסף – הטבות שונות בשווי של עד 200 ₪ למתנדב*

3 פידבק – תמרוץ המתנדבים באמצעות פידבקים חיוביים

1

2

3

בדרך זו תורחב היריעה בפרויקט גם לתחום הכלכלה ההתנהגותית, ונת"א תוכל ללמוד באופן אפקטיבי כיצד משפיעים תמריצים שונים על התנהגות המשתמשים ולבצע אדפטציות לפרויקט בהתאם



נת"א תפרסם מכרז נפרד לחברת צד ג' שתאפיין תפתח ותתחזק אפליקציה ייעודית מתקדמת ללמידת הרגלי הנסיעה של המתנדב ו"מגע" אינטראקטיבי



המפעילים יהיו מחויבים לשימוש באפליקציה ולעדכונה



תתאפשר גישה מלאה למידע הן למפעילים והן לנת"א



האפליקציה תאפשר תקשורת בין המפעילים לבין המתנדבים (הודעות push וכו') וקבלת מידע בזמן אמת (כגון: הסכום שנצבר, זמני נסיעה, יציאה והגעה)



מתנדב שייכנס לאפליקציה כל תחילת נסיעה ייהנה מהנחה של 10% בתעריפים

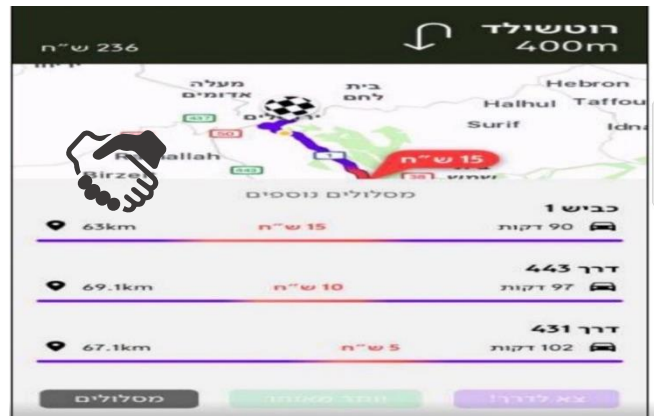
אפליקציה



על מנת לשפר ולייעל את השירות, ייבחנו תוספות ושיפורים לאפליקציה שתשמש את הניסוי

שילוב באפליקציה של המלצה על חלופות נסיעה אופטימאליות למשתמש (הן מבחינת זמן והן מבחינת כסף) כולל ציון החיסכון. כמו כן, האפליקציה תלמד את הרגלי הנסיעה של המתנדב ותשלח לו הצעות מותאמות אישית

באמצעות האפליקציה המערכת "תציע" למתנדב בהתאם להרגלים שלו מבעוד מועד אפשרויות נסיעה נוספות. האפליקציה תשווה בין המתנדב לבין מתנדבים אחרים ותאפשר מתן "מתנות" של נסיעות חינם ברכבת וכו....



האודם 11, קרית מסלון, פתח תקווה		
	45 דקות ש"ח 60 2 קלוריות	
הצג מסלול		
	52 דקות 2 החלפות ש"ח 15 93 קלוריות	
הצג מסלול		
	32 דקות ש"ח 0 250 קלוריות	
מומלץ		
הצג מסלול		

לנת"א יהיו כל הזכויות על האפליקציה וכן על המידע שייצבר, ללא תלות במפעילים או בגורמים חיצוניים אחרים

מענק הקמה

הענקת מענק הקמה על פי 3 אבני דרך בכפוף לעמידה בדרישות המקסימאליות לאחוז התקלות

אבן דרך 3 – לאחר גיוס 10,000 מתנדבים על סך 750,000 ש"ח

אבן דרך 2 – לאחר גיוס 5,000 מתנדבים על סך 750,000 ש"ח

אבן דרך 1 – בתום תקופת ההרצה (3 חוד') על סך 1,500,000 ש"ח

+

מענק גיוס

בכ"א משלוש השנים הראשונות מפעיל שגייס הכי הרבה מתנדבים יקבל מענק: 90,000 ₪ בשנה ראשונה ו-50,000 ש"ח בשנה השנייה והשלישית

+

תשלום עבור רכיב השירות
עבור רכיב השירות יתקבל תשלום שנתי כפי שיוצע ע"י המפעיל במסגרת המכרז**

תשלום עבור רכיב התשתית
המדינה תשלם למפעילים את רכיב התשתית בסך 100 ₪ עם התקנת רכיב הניטור אצל המתנדבים

+

מענק מצוינות

בתום כל שנת ניסוי יערכו סקרי שביעות רצון*, שני המפעילים שיקבלו את הציון הגבוה ביותר בסקר יקבלו מענקים בסכום כולל של 140,000 ו-70,000 בהתאמה עבור השנה הראשונה ו-70,000 ו-30,000 בהתאמה עבור השנה השנייה ואילך

+

תמריץ עידוד שינוי במאפייני הנסיעה

עבור כל מתנדב שיהיה זכאי בסוף השנה לתגמול של בין 500 ל-1,500 ₪, יקבל המפעיל 50 ₪ כתמריץ לפקח על התנהגות המתנדבים



** רק במידה ולמתנדב נותר סכום הגבוה מרכיב התשתית והשירות

* הסקרים יערכו על פי פרמטרים שייקבעו בהמשך

הגופים שיוכלו להשתתף במכרז יהיו "נותני שירותים" ויהיה עליהם להוכיח עמידה בתנאים הבאים

במהלך כל אחת מהשנים 2015-2017 העניק המציע, בעצמו, שירותים ל-10,000 לקוחות קבועים (לקוחות המקבלים שירותים מהמציע במשך 12 חודשים ומעלה ברציפות) לכל הפחות, לעניין זה **שירותים** כוללים את כל הרכיבים הבאים:



הפעלה של מוקד שירות לקוחות בהיקף של 50,000 פניות לכל הפחות בכל שנה



הפעלת שירות בילינג בהיקף מצטבר של לפחות 10,000 חשבונות בשנה



הפעלת שירות באמצעות אתר אינטרנט/אפליקציה שבמסגרתו יכול הלקוח להזדהות באמצעות אזור אישי, לבצע פעולות מול המציע ולקבל מידע ביחס לשירותים



במשך 24 חודשים לפחות במהלך השנים 2015, 2016, ו-2017, ביצע המציע, בעצמו או באמצעות ספק התשתית, ניטור נסועה יומיומי, של לפחות 10,000 כלי רכב בישראל ו/או בחו"ל באמצעות מערכות ניטור המחוברות למערכות הרכב והמאפשרות שיחזור מסלול ברמת דיוק של GPS וברמת דיוק של דקה אחת



הכנסות



למציע מחזור הכנסות שנתי ממוצע של 30 מיליון ש"ח (לא כולל מע"מ) בשנים 2014, 2015 ו-2016

תזרים מזומנים



הממוצע המשוקלל של תזרים המזומנים של המציע מפעילותו השוטפת בשנים 2014, 2015, ו-2016, בהתבסס על הדוחות הכספיים המבוקרים שלו לשנים אלה, הינו חיובי (או שווה לאפס)

הסתמכות על חברת אם



לצורך הוכחת העמידה בתנאי הסף הפיננסיים, המציעים יהיו רשאים להסתמך על חברת אם שהינה בעלת 80% לפחות מהון מניות המציע. במקרה כזה, המציע יידרש לצרף להצעתו את כל האישורים והאסמכתאות הנדרשים לצורך הוכחת העמידה בתנאי הסף האמורים כשהם חתומים על ידי חברת האם ו/או רו"ח מטעמה

ניקוד ההצעות מתחלק לשני שלבי עיקריים

ניקוד ההצעה הפיננסית

המציע יגיש הצעת מחיר לתשלום שנתי בעבור רכיב השירות (שיכלול גם את הטיפול בתשתית)

רכיב השירות (גיוס המתנדבים, תשלום למתנדבים, קשר עם המתנדבים וכיו"ב)



טיפול בתשתית (ניטור נסיעת המתנדב וכיו"ב)*

ההצעות תדורגנה על פי המחיר שהוצע במסגרתן, כאשר הצעת המחיר הנמוכה ביותר תדורג ראשונה

ניקוד ההצעה האיכותית

לצורך מעבר לשלב בדיקת המחיר המציע יידרש לקבל ציון של לפחות 60 בכל אחת מאמות המידה שנקבעו וציון כולל של לפחות 70 בשקלולן של אמות מידה אלו

משקל	אמת המידה
20%	תוכנית הגיוס המוצגת
20%	בקרת ניטור תיאור המנגנונים
10%	בקרת בלינג תיאור המנגנונים
10%	נגישות של נתיבי איילון למאגרי המידע
10%	מבנה ארגוני תוכנית והתאמה לצרכים
15%	הכשלים והקשיים אותם המציע צופה בביצוע הניסוי, ופתרונותיו
15%	התרשמות כללית מהמציע ומההצעה

* החלק מתוך הצעת המפעילים המתייחס לשירותי ניטור נסועת המתנדב, לא יעלה על 30% מסך ההצעה

מנגנון הוראות שינוי נועד לאפשר יריעה רחבה לנת"א לביצוע שינויים בתוכנית

המפעיל אינו רשאי לבצע שינויים ללא אישור נת"א, במידה וביצע שינוי נת"א לא תשלם על כך



נת"א ראשית להורות על כל סוג של שינוי בשירותים וכן להורות על הפסקות או צמצום השירותים לדוגמא:
 שינוי התגמול למתנדבים
 שינוי פלחי האוכלוסייה
 שינוי מבנה התמריצים



ככל שהמציע סבר כי עלות ביצועו של שינוי שנדרש על ידי נת"א עולה על 2% מהתמורה או גורר שינוי בלו"ז, הוא יודע זאת לנת"א עד 10 ימים



במידה והמפעיל ונת"א לא הגיעו להסכמה בדבר שינוי התמורה בגין הוראת השינוי, ההחלטה תעבור לבורר שייבחר על שני הצדדים

